

Česky	4 > 8
Slovensky	9 > 13
English	14 > 18
Deutsch	19 > 23
En español	24 > 28
По-русски	29 > 34
Polski	35 > 39
Magyar	40 > 44

Symboly použité v návodu a na stroji
Symboly použité v návode a na stroji

Symbols used in the manual and on the machine
In der Anleitung und an der Maschine verwendete Symbole

Символы у су инџиџадо
Символе узате w инџиџџи i на масzynie
A kezelési utasításban és a gépen használt jelzések

Varování před všeobecným nebezpečím!
Varovanie pred všeobecným nebezpečenstvom!
Warning of general danger!
Warnung vor allgemeiner Gefahr!

¡Atención! **Attenzione!**
Attention! **Attenzione!**
Attenzione! **Attenzione!**
Attenzione! **Attenzione!**

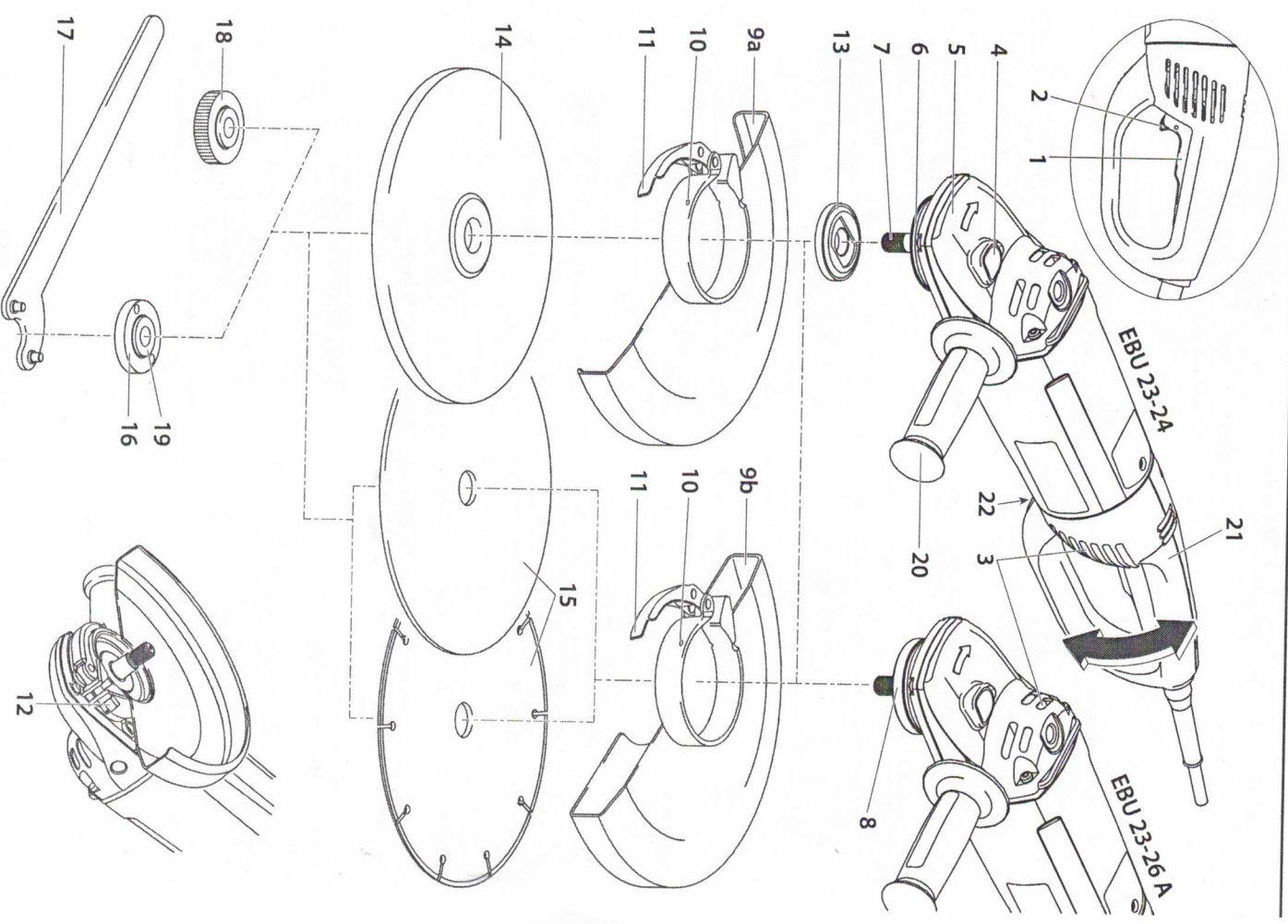
Pozor! **Pozor!**
Pozor! **Pozor!**
Pozor! **Pozor!**
Pozor! **Pozor!**

¡Cuidado! **¡Cuidado!**
Caution! **Caution!**
Caution! **Caution!**
Caution! **Caution!**

Dvojítlá izolace
Dvojita izolacija
Double insulation
Doppelsolierung
Aislamiento doble
Двои́тная изоля́ция
Podwójna izolacja
Dupla szigetelés

Nepať! do komunálného odpadu!
Nepať! do komunálného odpadu!
Not to be included in municipal refuse!
Gehört nicht in den kommunalabfall!
No puede desecharse con los residuos de la comunidad!
Не относиться к коммунальным отходам!
Nie wzużyć do odpadu komunalnego!
Nem kommunális hulladékba való!

Používejte ochranné brýle!
Používejte ochranné okuliare!
Use safety glasses!
Verwenden Sie eine Schutzbrille!
Use gafas protectoras
Использовать защитные очки
Stosuj okulary ochronne
Használjon védőszemüveget



Úhlová bruska	EBU 23-24	EBU 23-26 A
Typ	230-240	230-240
Napájecí napětí (V)	230-60	50-60
Síťový kmitočet (Hz)	2 400	2 600
Přiklon (W)	6 600	6 600
Otáčky naprázdno (min⁻¹)	230	230
Brusny / řezný kotouč ø max. (mm)	80	80
Přídavné držadlo VIBRASTOP	✓	✓
Obvodová rychlost (m/s)	✓	✓
Zavít upínacího vřetene	M 14	M 14
Omezení rozbehového proudu	✓	✓
Stavitelné hlavní držadlo	✓	✓
Autobalancer (samovyvažovací jednotka)	x	✓
Hmotnost bez nástroje (kg)	5,9	6,0
Trída ochrany	II / 0	II / 0

Popis stroje

1. Spínač
2. Deblokační páčka spínače
3. Větrací otvory
4. Blokovací čep vřetena
5. Převodová skřín
6. Upínací křk
7. Vřeteno
8. Autobalancer
9. Ochranný kryt pro brusnění
- 9b. Ochranný kryt pro řezání
10. Naváděcí výstupek
11. Upínací páčka
12. Stavovací šroub
13. Příruba spodní
14. Brusny kotouč
15. Řezný kotouč
16. Upínací matice
17. Klíč
18. Rychloupínací matice
19. Osazení upínací matice
20. Přídavné držadlo
21. Stavitelné hlavní držadlo
22. Deblokační stavěcí tlačítko

Dvojitá izolace

Pro maximální bezpečnost uživatelé jsou naše přístroje konstruovány tak, aby odpovídaly platným evropským předpisům (normám EN). Přístroje s dvojitou izolací jsou označeny mezinárodním symbolem dvojitěho čtverce. Takové přístroje nesmějí být uzemněny a k jejich napájení stačí kabel se dvěma žilami. Přístroje jsou odrušeny podle normy ČSN EN 55014.

Použití

Stroj je určen k dělení, hrubování a kartáčování kovových a kamenných materiálů bez použití vody. K dělení kamene jsou předepsány za neurčené použití ruční sám uživatel.

Ochranné prvky a jejich montáž

Bruska se smí používat pouze s nasazeným ochranným krytem!

Pozor! Nebezpečí poranění elektrickým proudem. Před jakoukoliv manipulací se strojem vyřádněte síťovou zástrčku ze zásuvky!

Ochranný kryt

Pozor! Součástí standardní výbavy úhlové brusky je ochranný kryt určený výhradně pro práci s brusnými kotouči.

Pro řezání s úhlovou bruskou je nutné úhlovou brusku vybavit ochranným krytem pro práci s řeznými kotouči, který zakoupite v obchodní síti pod obj. č. 00 763 304 pro ø 230 mm. Nepoužitím tohoto krytu při řezání se vystavujete zvýšenému riziku vzniku úrazu a firma Narex při nepoužití speciálního krytu pro řezání nepřebírá zodpovědnost za případné poškození zdraví uživatele či druhé osoby, která by byla zraněna v důsledku tohoto porušení bezpečnostních pokynů.

Uvolněte upínací páčku (11). Nasadte ochranný kryt (9a; 9b) na upínací křk (6). Naváděcí výstupek (10) musíte zavést do drážky na upínacím křku. Nastavte ochranný kryt (9a; 9b) do požadované polohy a pevně stáhněte objímku upínací páčky (11). Z bezpečnostních důvodů je nutné ušetřit stahovací šroub (12) momentem 3+0,5 Nm.

Přídavné držadlo VIBRASTOP

Pomocí speciální konstrukce se vibrace přídavným držadlem (5) redukuje. Přídavné držadlo je možno nastřobovat z levé nebo pravé strany převodové skříně (4). Pro některé práce je výhodnější nastřobovat držadlo na převodovou skřín z vrchu.

Autobalancer (samovyvažovací jednotka)

Autobalancer (18), je na vřeteno stroje nalisován již přímo z výroby a nejeví dodatečně vyžadovat ostatní úhlové brusky. Svou konstrukcí redukuje vibrace vznikající v důsledku nevyváženosti kotouče a účinně tak chrání obsluhu před jejich škodlivým vlivem. **Pozn.: Autobalancer (18) nahrazuje spodní přírubu.**

Stavitelné hlavní držadlo

Otáčením hlavního držadla (21), jehož konstrukce umožňuje nastavit hlavní držadlo v podélné ose stroje do tří pozic (0° – východní pozice; +90° a -90°), je obsluze umožněno zaujmout pro práci pohodlnější polohy, při kterém má navíc neustálou kontrolu nad ovládacími prvky stroje.

Pro nastavení hlavního držadla (21) do požadované pozice je nutné zamáčknout deblokační stavěcí tlačítko (22) a následně natočit v podélné ose stroje do jedné ze tří nabízených poloh. Po automatičtěm zavakuování deblokačního stavěcího tlačítka je držadlo v dané poloze pevně zajištěno.

Upínání brusného nebo řezného kotouče

Pozor! Nebezpečí poranění elektrickým proudem. Před jakoukoliv manipulací se strojem vyřádněte síťovou zástrčku ze zásuvky!

Montáž se standardní upínací maticí

Očistěte spodní přírubu (13) a upínací matici (16), jakož i upínací plochy brusného resp. řezného kotouče. Nasadte spodní přírubu (13) (osazením směrem ven) na vřeteno (7). Nasadte brusny resp. řezný kotouč (14 resp. 15). Osazení spodní přírubu (16) musí přetřepně zapadnout do otvoru brusného kotouče (14) resp. řezného kotouče (15). Následně nasadte upínací matici (16) na vřeteno (7) tak, aby při upínání brusného kotouče (14) směrovalo osazení upínací matice (16) mezi upínacími plochami řezného kotouče (15), aby osazení upínací matice (19) směrovalo od kotouče!

Začněte blokovací čep vřetena (4). **Pozor! Blokovací čep používejte pouze, je-li vřeteno v klidu a stroj vyřazený z napájecí sítě.**

Otáčejte kotoučem/vřetenem, dokud blokovací čep (4) nezapanne. Pevně utáhněte upínací matici (16) klíčem (17). Před zapnutím stroje vyzkoušejte, zda se kotouč volně neotáčí.

Pozor! Před zapnutím stroje vyzkoušejte, zda se kotouč mezi spodní přírubou/autobalancerem a upínací maticí volně neprotáčí.

Montáž s rychloupínací maticí

Tato upínací matice smí být utážená popř. uvolněna pouze tukem (nepoužívejte žádný dodatečný upínací nástroj!). Montáž brusného resp. řezného kotouče se provádí stejně jako u provedení stroje bez rychloupínací matice s tím rozdílem, že po zablokování vřetena smí být rychloupínací matice (18) utážená pouze rukou.

Pozor! Rychloupínací maticí neutažujte bez kotouče, mohlo by dojít k poškození jejího mechanismu!

Pozor! Před zapnutím stroje vyzkoušejte, zda se kotouč mezi spodní přírubou/autobalancerem a upínací maticí volně neprotáčí.

Uvedení do provozu

Zkontrolujte, zda údaje na výrobním štítku souhlasí se skutečným napětím zdroje proudu.

Zkontrolujte, zda typ zástrčky odpovídá typu zásuvky.

Zapnutí – vypnutí

Začněte pojistnou páčku (2) dopředu, čímž odjistíte páčku spínače (1). Současně stiskněte páčku spínače (1) a stroj se uvede do chodu a jeho uvolněním se zastaví.

Stály chod

Začněte pojistnou páčku (2) dopředu, čímž odjistíte páčku spínače (1). Současně stiskněte páčku spínače (1) a dodatečně pojistnou páčku (2) dopředu. Přerušení stálého chodu se dosáhne opětovným stisknutím a uvolněním páčky spínače (1).

Elektronika motoru

Zvyšuje produktivitu, životnost brusky komfort při práci, kvalitu a bezpečnost práce. Poskytuje tyto funkce:

Ochrana proti opětvornému zapnutí

Dojde-li při práci k přerušení napájení (vyřazení vidlice pohyblivé ho přívodu, vypadnutí jističe apod.) a spínač zůstane zaaretovaný v zapnuté poloze, nedojde po obnovení napájení k samovolnému rozbehnutí stroje. Pro rozbeh stroje musí být spínač brusky nejprve vypnut a pak znovu zapnut.

Pozvolný rozběh

Regulaci elektronika zajistí po zapnutí brusky plynulý rozběh na pracovní otáčky bez zbytečných rázů. Tím se sníží potřebné převody a prodlouží životnost brusky.

Ochrana při zablokování kotouče

Při řezání řezným kotoučem může dojít k jeho zablokování v řezu. Aby se omezilo riziko zranění obsluhy, nebo spájení stroje, reaguje elektronika na prudký nárůst zatížení vypnutím motoru. Stojící motor se pak neotáčí a vyžadá tlchy brum. Pro opětovné uvedení do provozu stroj vypněte a znovu zapněte.

Brusné a řezací kotouče

Zkontrolujte, na etiketě kotouče uvedenu dovolenou obvodovou rychlost nebo dovolené max. otáčky. Uvedené hodnoty nesmí být nižší než hodnoty uvedené v technických parametrech v tomto návodu. Mohou se používat kotouče s povolenou obvodovou rychlostí 80 m/s a vyšší.

Ne zkoušejte nechte nové kotouče běžet asi 1 minutu naprázdno. Nevysázejte a vibrující kotouče nepoužívejte a vyřadte. Charakteristické před nárazy, údery a mazadím tukem. Pokud jsou brusné a řezací kotouče opotřebené, je doporučeno je vyměnit za nové. Tím zůstane zachován optimální brusný popř. řezací výkon stroje (optimální obvodová rychlost brusných nebo řezacích kotoučů).

Udržba a servis

Pozor! Nebezpečí poranění elektrickým proudem. Před jakoukoliv manipulací se strojem vyřádněte síťovou zástrčku ze zásuvky!

Pozor! Před jakoukoliv manipulací se strojem vyřádněte síťovou zástrčku ze zásuvky!

Větrací otvory (3) krytu motoru se nesmí ucpat. Vyměna kabelu se smí provádět pouze v odborné elektrotechnické dílně, která má oprávnění tyto práce provádět.

Pro cca 200 hodinách provozu se musí provést následující práce: kontrola délky karátě. Karátě křasí jak 5mm vyměnit za nové. Stroj se automaticky vypne, jsou-li karátě opotřebené. K údržbě musí být stroj zaslán do servisního střediska.

Vyměna mazacího tuku v převodové skříně a ložiscích. **Pozor! Se zřetelím na bezpečnost před úrazem elektrickým proudem a zachování třídy ochrany se musí všechny práce údržby a servisu, které vyžadují demontáž kapoty stroje, provádět pouze v autorizovaném servisním středisku!**

Aktuální seznam autorizovaných servisů naleznete na našich webových stránkách www.narex.cz v sekci „Servisní místa“.

Skladování

Zabaleny stroj lze skladovat v suchém skladu bez vytápění, kde teplota neklesne pod -5 °C. Nezabaleny stroj uchovávejte pouze v suchém skladu, kde teplota neklesne pod +5 °C a kde bude zabraňováno náhlým změnám teploty.

Recyklování

Elektronika, příslušenství a obaly by měly být dodány k opětovnému zhodnocení nebo spouštějí životní prostředí.

Pouze pro země EU.

Nezavazujte elektroničtí do domovního odpadu! Podle evropské směrnice 2002/96/ES o starých elektrických a elektronických zařízeních a jejich prosazení v národních zákonech musí být neupotřebitelné rozbité elektroničtí shromážděno k opětovnému zhodnocení nebo spouštějí životní prostředí.

Pro naše stroje poskytujeme záruku na materiální nebo výrobní vady podle zákonných ustanovení dané země. Minimálně však 12 měsíců. Ve státěch Evropské unie je záruční doba 24 měsíců při výhradně soukromém používání (prokázáno fakturou nebo dodacím listem).

Skody vyplývající z přirozeného opotřebení, přetěžování, nesprávného zacházení, resp. škody způsobené užíváním nebo zpusobením použitím v rozporu s návodem k obsluze, nebo škody, které byly při nákupu známy, jsou ze záruky vyloučeny.

Reklamacie mohou být uznány pouze tehdy, pokud buď autorizovanému servisnímu středisku NAREX, Dobře si uschovejte návod k obsluze, bezpečnostní pokyny, seznam náhradních dílů a doklad o koupi. Jinak platí vždy dané aktuální záruční podmínky výrobce.

Informace o hlučnosti a vibracích

Hodnota byly naměřeny v souladu s ČSN EN 60745.

Hladina akustického tlaku $L_{pA} = 91$ dB (A).

Hladina akustického výkonu $L_{WA} = 102$ dB (A).

Nepřesnost měření $K = 3$ dB (A).

POZOR! Při práci vzniká hluk!

Používejte ochrannou sluchací!

Vážená hodnota vibrací působící na ruce a paže $a_{h,AG} = 4,5$ m.s⁻².
Nepřesnost měření $K = 1,5$ m.s⁻².

Uvedené hodnoty vibrací a hlučnosti byly změřeny podle zkušebních podmínek uvedených v ČSN EN 60745 a slouží pro porovnání centi a hlukem při použití nářadí.

Uvedené hodnoty vibrací a hlučnosti se vztahují k hlavnímu použití elektrického nářadí. Při jiném použití elektrického nářadí, s jinými nástroji nebo při nedostatečné údržbě se zařazení vibrací a hluku, kterým může během celé pracovní doby výrazně zvýšit.

Pro přesné posouzení během předem stanovené pracovní doby je nutné zohlednit také dobu chodu nářadí na volnoběh a vypnutí nářadí v rámci této doby. Tím se může zařazení během celé pracovní doby výrazně snížit.

Prohlášení o shodě

Prohlašujeme, že toto zařízení splňuje požadavky následujících norem a směrnic.

Bezpečnost:

ČSN EN 60745-1; ČSN EN 60745-2-3

Směrnice 2006/42/EC

Elektromagnetická kompatibilita:

ČSN EN 55014-1; ČSN EN 55014-2; ČSN EN 61000-3-2; ČSN EN 61000-3-3

Směrnice 2004/108/EC

CE 2013



Antonín Pomeisl
Jednatel společnosti
01.06.2013

Změny vyhrazeny

Narex s.r.o.
Chelčického 1932
470 01 Česká Lípa

Všeobecné bezpečnostní pokyny

VÝSTRAHA! Předtím než si všechny bezpečnostní pokyny a celý návod, nedodržování všech naseledujících pokynů může přivést k úrazu elektrickým proudem, k úrazu požáru a/ nebo k vážnému zranění osoby.

Uchovávejte všechny pokyny a návod pro budoucí použití.

Pod výrazem „elektrické nářadí“ ve všech částech uvedených v seznamu pokynů, se myslí elektrické nářadí napájené (pohyblivým přívodem) ze sítě nebo nářadí napájené z baterií (bez pohyblivého přívodu).

- a) Udržujte pracovníko v čistotě a dobře osvětlené. Nepoužívejte a) motičestavna pracovníků byvají přičnou neřidá.
- b) Nepoužívejte elektrické nářadí v prostředí s nebezpečným výbuchem, kde se vyskytují hořlavé kvapaliny, plyny alebo prach. V elektrickém nářadí vznikají isky, které môžu zapálit prach alebo výparů.
- c) Při používání elektrického nářadí zabráňte přístupu dětí a dalších osob. Ak budete vyřizovávat, můžete stratit kontrolu nad výkonou činností.
- 2) Elektrická bezpečnost
- a) Vidlice pohyblivého přívodu elektrického nářadí musí zodpovedat síťové zásuvce. Vidlice nikdy žádným způsobem neměňte. S nářadím, které má ochranné spojení so zemou, nikdy nepoužívejte žádné zásuvkové adaptéry. Nebezpečnost úrazu elektrickým proudem obmedzuje vidlice, které nie sú znehodnotené úpravou a zozpovedajúce zásuvky.
- b) Vyvarujte sa dotyku reťaz a uzemnenými predmetmi, ako napr. potrubie, telasa ústredného kurenia, sporáky a chladičky. Nebezpečnost úrazu elektrickým proudem je väčšie, ak je vosca reťaz spojene so zemou.
- c) Nevystránujte elektrické nářadí dažďu, vlhku alebo mokru. Ak vznikne do elektrického nářadí voda, zvyšuje sa nebezpečnost úrazu elektrickým proudem.
- d) Nepoužívejte pohyblivý přívod k jiným účelům. Nikdy neměňte a neťahajte elektrické nářadí za přívod ani nevytrhávajte vidlice zo zásuvky. Takom za přívod. Chraňte přívod před horčkom, masťotou, ostrými hranami a pohyblivými sa časťami. Počkodajte alebo zmotajte přívodu zvyšujú nebezpečnost úrazu elektrickým proudem.
- e) Ak je elektrické nářadí používané vonku, používejte predizolizovaný přívod pre vonkajšie použitie. Používajte predizolizovaný elektrickým proudem.

- 1) Ak sa používajú elektrické nářadí na vlhkých priestoroch, používajte najmä napájacie chránené prúdovým chránením (RCD). Používajte RCD obmedzuje nebezpečnost úrazu elektrickým proudem.
- 3) Bezpečnostní osoby
- a) Při používání elektrického nářadí buďte pozorný, venujte pozornost tomu, čo práve robíte, sústreďte sa a trpezlivo uvažujte. Nepracujte s elektrickým nářadím ak ste unavený alebo ak ste pod vplyvom drog, alkoholu alebo liekov. Chvilkovú nepozornost při používaní elektrického nářadí môže spôsobiť vážne poranenie osoby.
- b) Používejte ochranné pomůcky. Vždy používejte ochranu očí. Ochranné pomůcky ako napr. respirátor, bezpečnostní obuv s protišmykovou úpravou, tvrdá pokrývka hlavy alebo ochrana sluchu, používané v súlade s podmienkami práce, znižujú nebezpečnost poranenia osoby.

- 4) Práca v uzavretých priestoroch
- a) Práca v uzavretých priestoroch je veľmi nebezpečná. V uzavretých priestoroch môže dôjsť k úrazu elektrickým proudom, k úrazu požáru a/ alebo k vážnému zranění osoby. V uzavretých priestoroch môže dôjsť k úrazu elektrickým proudom, k úrazu požáru a/ alebo k vážnému zranění osoby. V uzavretých priestoroch môže dôjsť k úrazu elektrickým proudom, k úrazu požáru a/ alebo k vážnému zranění osoby.

- 5) Servis
- a) Opravy vašho elektrického nářadí zverte kvalifikovanej osobe, ktorá bude používať identické náhradné diely. Ymno spôsobom bude zabezpečena rovnaká úroveň bezpečnosti elektrického nářadí ako pred opravou.

- 6) Režec nástroje udržujte ostré a čisté. Správne udržované a mosťenté rezacce nástroje s menšou pravdepodobnosťou zasahujú do motičerdi alebo sa zablokujú a prídav s nimi sa jednoduššie kopolujú.
- 9) Elektrické nářadí, príslušenstvo, pracovne nástroje atď. používajte v súlade s týmto pokynom a takým spôsobom, aby boli predpísané miery práce a dĺžku vykonávanej práce. Používanie elektrického nářadí k vykonávaniu iných činností, ako pre dlo bolo určené, môže viesť k nebezpečným situáciám.

- 7) Režec nástroje udržujte ostré a čisté. Správne udržované a mosťenté rezacce nástroje s menšou pravdepodobnosťou zasahujú do motičerdi alebo sa zablokujú a prídav s nimi sa jednoduššie kopolujú.
- 9) Elektrické nářadí, príslušenstvo, pracovne nástroje atď. používajte v súlade s týmto pokynom a takým spôsobom, aby boli predpísané miery práce a dĺžku vykonávanej práce. Používanie elektrického nářadí k vykonávaniu iných činností, ako pre dlo bolo určené, môže viesť k nebezpečným situáciám.

- 8) Režec nástroje udržujte ostré a čisté. Správne udržované a mosťenté rezacce nástroje s menšou pravdepodobnosťou zasahujú do motičerdi alebo sa zablokujú a prídav s nimi sa jednoduššie kopolujú.
- 9) Elektrické nářadí, príslušenstvo, pracovne nástroje atď. používajte v súlade s týmto pokynom a takým spôsobom, aby boli predpísané miery práce a dĺžku vykonávanej práce. Používanie elektrického nářadí k vykonávaniu iných činností, ako pre dlo bolo určené, môže viesť k nebezpečným situáciám.

- 9) Elektrické nářadí, príslušenstvo, pracovne nástroje atď. používajte v súlade s týmto pokynom a takým spôsobom, aby boli predpísané miery práce a dĺžku vykonávanej práce. Používanie elektrického nářadí k vykonávaniu iných činností, ako pre dlo bolo určené, môže viesť k nebezpečným situáciám.

- 10) Elektrické nářadí, príslušenstvo, pracovne nástroje atď. používajte v súlade s týmto pokynom a takým spôsobom, aby boli predpísané miery práce a dĺžku vykonávanej práce. Používanie elektrického nářadí k vykonávaniu iných činností, ako pre dlo bolo určené, môže viesť k nebezpečným situáciám.

- 11) Elektrické nářadí, príslušenstvo, pracovne nástroje atď. používajte v súlade s týmto pokynom a takým spôsobom, aby boli predpísané miery práce a dĺžku vykonávanej práce. Používanie elektrického nářadí k vykonávaniu iných činností, ako pre dlo bolo určené, môže viesť k nebezpečným situáciám.

- 12) Elektrické nářadí, príslušenstvo, pracovne nástroje atď. používajte v súlade s týmto pokynom a takým spôsobom, aby boli predpísané miery práce a dĺžku vykonávanej práce. Používanie elektrického nářadí k vykonávaniu iných činností, ako pre dlo bolo určené, môže viesť k nebezpečným situáciám.

- 13) Elektrické nářadí, príslušenstvo, pracovne nástroje atď. používajte v súlade s týmto pokynom a takým spôsobom, aby boli predpísané miery práce a dĺžku vykonávanej práce. Používanie elektrického nářadí k vykonávaniu iných činností, ako pre dlo bolo určené, môže viesť k nebezpečným situáciám.

- 14) Elektrické nářadí, príslušenstvo, pracovne nástroje atď. používajte v súlade s týmto pokynom a takým spôsobom, aby boli predpísané miery práce a dĺžku vykonávanej práce. Používanie elektrického nářadí k vykonávaniu iných činností, ako pre dlo bolo určené, môže viesť k nebezpečným situáciám.

- 15) Elektrické nářadí, príslušenstvo, pracovne nástroje atď. používajte v súlade s týmto pokynom a takým spôsobom, aby boli predpísané miery práce a dĺžku vykonávanej práce. Používanie elektrického nářadí k vykonávaniu iných činností, ako pre dlo bolo určené, môže viesť k nebezpečným situáciám.

- 16) Elektrické nářadí, príslušenstvo, pracovne nástroje atď. používajte v súlade s týmto pokynom a takým spôsobom, aby boli predpísané miery práce a dĺžku vykonávanej práce. Používanie elektrického nářadí k vykonávaniu iných činností, ako pre dlo bolo určené, môže viesť k nebezpečným situáciám.

- 17) Elektrické nářadí, príslušenstvo, pracovne nástroje atď. používajte v súlade s týmto pokynom a takým spôsobom, aby boli predpísané miery práce a dĺžku vykonávanej práce. Používanie elektrického nářadí k vykonávaniu iných činností, ako pre dlo bolo určené, môže viesť k nebezpečným situáciám.

- 18) Elektrické nářadí, príslušenstvo, pracovne nástroje atď. používajte v súlade s týmto pokynom a takým spôsobom, aby boli predpísané miery práce a dĺžku vykonávanej práce. Používanie elektrického nářadí k vykonávaniu iných činností, ako pre dlo bolo určené, môže viesť k nebezpečným situáciám.

- 19) Elektrické nářadí, príslušenstvo, pracovne nástroje atď. používajte v súlade s týmto pokynom a takým spôsobom, aby boli predpísané miery práce a dĺžku vykonávanej práce. Používanie elektrického nářadí k vykonávaniu iných činností, ako pre dlo bolo určené, môže viesť k nebezpečným situáciám.

Vyvarujte sa neumyšľelného spustenia. Ubezpečte sa, či je spínač pri zapojení vidlice do zásuvky alebo pri zasunutí batérií. Či pri prenášaní nářadí vypnúť. Prenášanie nářadí s prívodom na spínači alebo zopojením vidlice nářadí so zapnutým spínačom môže byť príčinou nehody.

Pred zapnutím nářadí odstráňte všetky nastavovacie nástroje alebo klúpy. Nastavovacie nástroje alebo klúpy ponechajte pripevnené k odtlačkovej soči časti elektrického nářadí. Môže byť príčinou poranenia osoby.

Pracujte len tam, kam bezpečne došlápnete. Vždy udržujte stabilnú postoj a rovnováhu. Buďte tak ľahko ovládajú elektrické nářadí v nepredvídaných situáciách.

Obľúbte sa vyhýbať spôsobom. Nepoužívaťe volne odčvy ani šperky. Dbajte, aby vaše vlasy, odčvy a náušnice boli dostatočne dlhé od pohyblivých sa častí. Všetky odčvy šperky a dlhé vlasy môžu byť zachytené pohyblivými sa časťami.

Ak sú k dispozícii prostriedky pre pripojenie zářadníka k odsávaniu a zberu prachu, zabezpečte, aby také zářadníka boli pripojené bezpečnostnú spôsobenú vznikajúcu prachom.

Používajte elektrické nářadí a starostlivosť a nebo.

Neprerušujte elektrické nářadí. Používajte staršie nářadí, ktoré je určené pre vykonávanú prácu. Správne elektrické nářadí bude ľahšie a bezpečnejšie vykonávanú prácu, pre ktorú bolo konštruované.

Nepoužívaťe elektrické nářadí, ktoré nie je možné zapnúť a vypnúť spínačom. Akékoľvek elektrické nářadí, ktoré nie je možné ovládať spínačom, je nebezpečné a musí byť opotrevené.

Odpojujte nářadí vyťahnutím vidlice zo sietevej zásuvky alebo odpojením batérií pred akýmkoľvek nastavením, výmenou príslušenstva alebo pred uložaním nepoužívaného elektrického nářadí. Tieto prevratné bezpečnostne opatrenia obmedzujú nebezpečnost náhodného spustenia elektrického nářadí.

Nepoužívaťe náhodné spustenie elektrického nářadí, ak nie dovoľte osobám, ktoré neboli oboznamené s elektrickým nářadím alebo s týmto pokynom, aby nářadí používali. Elektrické nářadí je vlnička nekustejnej úžitkovej nebezpečne.

Udržujte elektrické nářadí. Kontrolujte nastavenie pohyblivých sa častí a nikdy pohyblivo, sústreďte sa na obsluhu funkčnosť elektrického nářadí. Ak je nářadí poškodené, pred ďalším používaním zabezpečte jeho opravu. Veľa ľudí je spôsobených nehod stlačením uzatvoreným elektrickým nářadím.

Režec nástroje udržujte ostré a čisté. Správne udržované a mosťenté rezacce nástroje s menšou pravdepodobnosťou zasahujú do motičerdi alebo sa zablokujú a prídav s nimi sa jednoduššie kopolujú.

Elektrické nářadí, príslušenstvo, pracovne nástroje atď. používajte v súlade s týmto pokynom a takým spôsobom, aby boli predpísané miery práce a dĺžku vykonávanej práce. Používanie elektrického nářadí k vykonávaniu iných činností, ako pre dlo bolo určené, môže viesť k nebezpečným situáciám.

Opravy vašho elektrického nářadí zverte kvalifikovanej osobe, ktorá bude používať identické náhradné diely. Ymno spôsobom bude zabezpečena rovnaká úroveň bezpečnosti elektrického nářadí ako pred opravou.

Režec nástroje udržujte ostré a čisté. Správne udržované a mosťenté rezacce nástroje s menšou pravdepodobnosťou zasahujú do motičerdi alebo sa zablokujú a prídav s nimi sa jednoduššie kopolujú.

Elektrické nářadí, príslušenstvo, pracovne nástroje atď. používajte v súlade s týmto pokynom a takým spôsobom, aby boli predpísané miery práce a dĺžku vykonávanej práce. Používanie elektrického nářadí k vykonávaniu iných činností, ako pre dlo bolo určené, môže viesť k nebezpečným situáciám.

Upranacie rozemy katúčov, prívodu, operných došřičiek alebo všetkého zostávajúceho príslušenstva musí byť vhodné k úpenutiu na veretno nářadí. Príslušenstvo s upínacími otvormi, ktoré nezodpovedajú montážnym rozmerom elektrického nářadí, môže nevyužívané, môže nadmerne vibrovat a môže spôsobiť stratu kontrolivity.

Nepoužívaťe poškodené príslušenstvo. Pred každým použitím prekontrolujte príslušenstvo: u hrúbka katúčov, odšřepene mené opotrebenie, u drôtených kľef, urobené alebo prasknuté diely. Ak príslušenstvo alebo nářadí spadnú, prekontrolujte po škodení alebo namontujte nepoškodené príslušenstvo. Po prepostavení sa namontujte príslušenstvo na vy aj okološřojaci príslušenstva a nechte po dobu jedny minuty nářadí bežať pri najvyššom otáčkovom napržení. V prípade tejto súčasnoby doby sa pokodene príslušenstvo obvykle rozlomi alebo rozpadne.

Vonkajší priemer a hrúbka vašho príslušenstva musí byť v medziach menovitého rozsahu pre vaše elektrické nářadí. Príslušenstvo nesprávnej veľkosti nemôže byť dostatočne chránené ani ovládané.

Upranacie rozemy katúčov, prívodu, operných došřičiek alebo všetkého zostávajúceho príslušenstva musí byť vhodné k úpenutiu na veretno nářadí. Príslušenstvo s upínacími otvormi, ktoré nezodpovedajú montážnym rozmerom elektrického nářadí, môže nevyužívané, môže nadmerne vibrovat a môže spôsobiť stratu kontrolivity.

Nepoužívaťe poškodené príslušenstvo. Pred každým použitím prekontrolujte príslušenstvo: u hrúbka katúčov, odšřepene mené opotrebenie, u drôtených kľef, urobené alebo prasknuté diely. Ak príslušenstvo alebo nářadí spadnú, prekontrolujte po škodení alebo namontujte nepoškodené príslušenstvo. Po prepostavení sa namontujte príslušenstvo na vy aj okološřojaci príslušenstva a nechte po dobu jedny minuty nářadí bežať pri najvyššom otáčkovom napržení. V prípade tejto súčasnoby doby sa pokodene príslušenstvo obvykle rozlomi alebo rozpadne.